

Stadsarkitektkontoret

ANTAGANDEHANDLING
 ENKELT PLANFÖRFARANDE

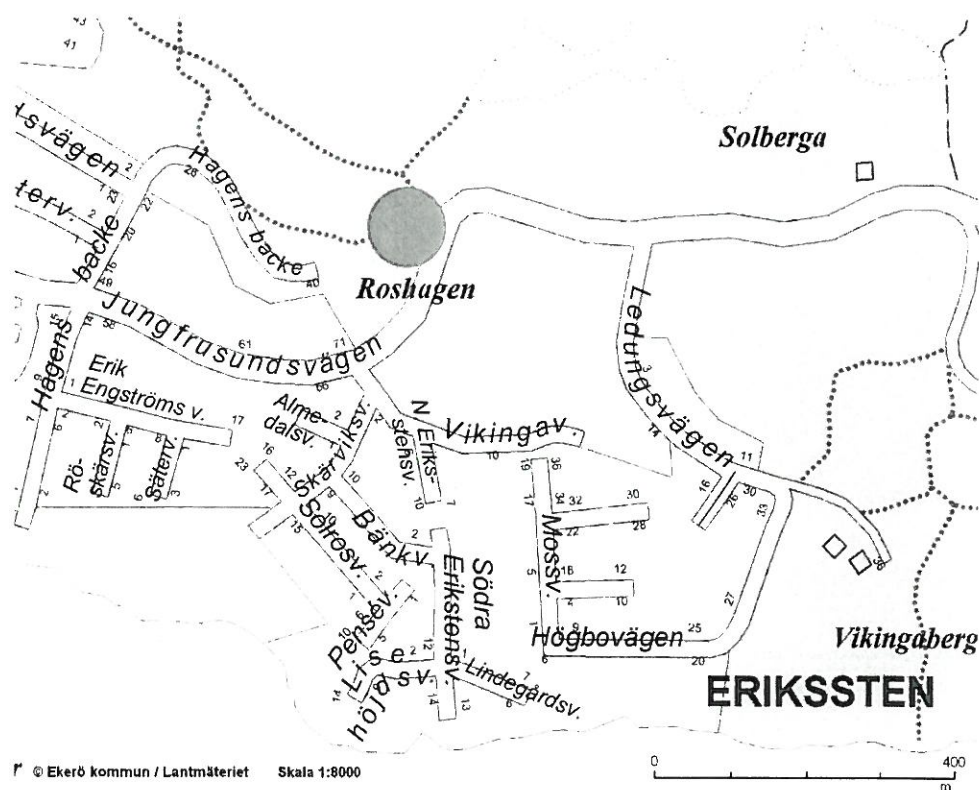
Detaljplan för TRÄKVISTA 21:1 m fl i Ekerö kommun, Stockholms län

dnr 2007.36.214

PLANBESKRIVNING
Planhandlingar

Denna planbeskrivning

Plankarta med bestämmelser



Planområdet är beläget i sydöstra delen av Ekerö tätort.

Planens syfte och huvuddrag

Syftet med planen är att ge möjligheter att utnyttja tidigare planlagd tomt, avsedd för enbart barnstuga, även för boende och annan verksamhet.

PLANDATA

Området ligger väster om Jungfrusundsvägen, drygt 4 km från Ekerö centrum. Planområdet är ca 0,5 ha. Ekerö kommun äger all mark i eller i anslutning till planområdet.

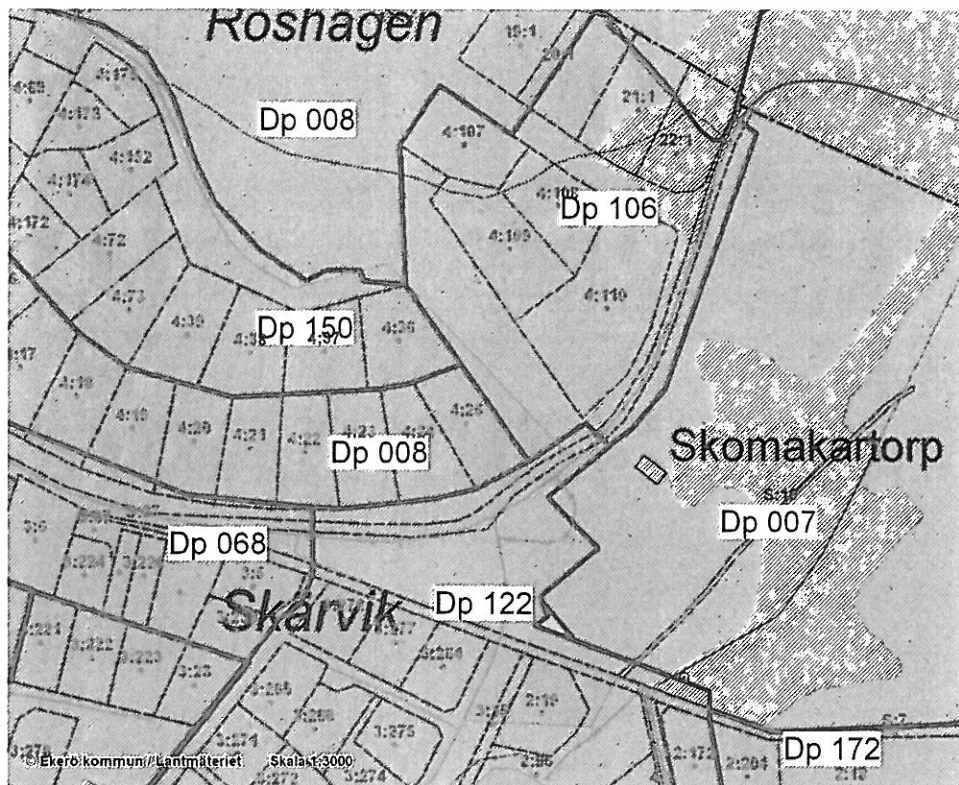
TIDIGARE STÄLLNINGSTAGANDEN

Översiktliga planer

I kommunens översiktsplan, som antogs den 13 december 2005, anges planområdet som "framtida utbyggnadsriktning".

Detaljplaner

Området och angränsande områden är tidigare detaljplanelagda.



Karta visande angränsande gällande detaljplaner (kommunens löpnr)

Planer

För delar av Skärvik upprättades under 1940-talet två detaljplaner (med löpnr 007 och 008). Dessa har endast delvis byggts ut. Till viss del har de ersatts av nya planer. En av dessa är den detaljplan (106), som vann laga kraft den 22 april 1992. Den detaljplanen omfattar naturmark, en infart från Jungfrusundsvägen och en tomt för barnstuga. Planen har inte genomförts.

FÖRUTSÄTTNINGAR OCH FÖRÄNDRINGAR

Bebyggelseområden

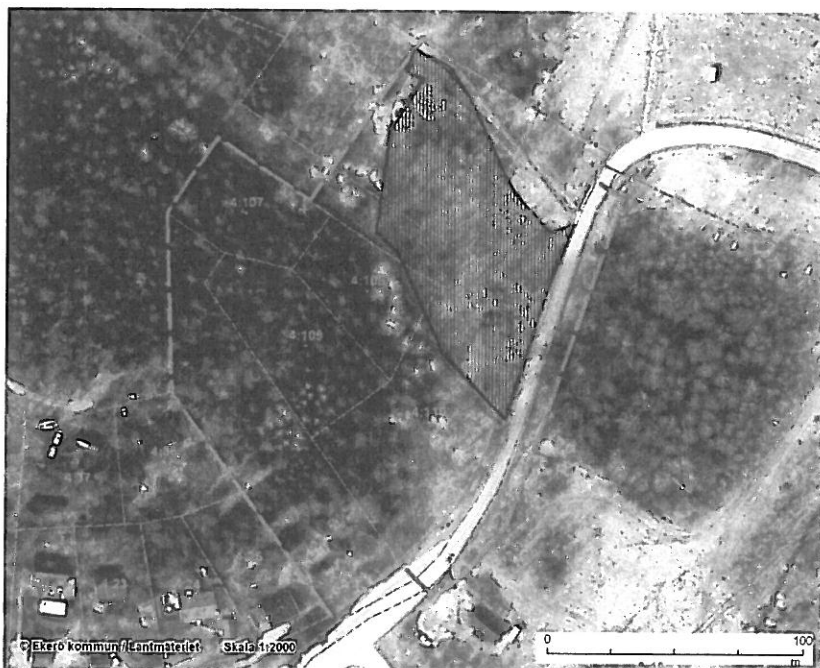
Bostadsändamål m m

Planområdet är nu i första hand avsett för en gruppbostad. Om behov av gruppbostad upphör, bör annan liknande verksamhet inom området kunna godtas. Tidigare bestämmelse om barnstuga bibehålls också.

Området består till största delen av gammal ängsmark med partier av lövträd och sly. Marken inom området stiger mot öster och norr. Två mindre kullar finns i sydost resp nordväst. Enligt detaljplanen från 1992 har på den nordvästra kullen funnits en bosättning. Om markarbeten ska ske som berör lämningar av bosättningen, bör övervägas om lämningarna ska dokumenteras.

Friytor, natur

Inom tätorten är det inte i någon del långt till skog och strövområden. Friluftsområdet Jungfrusundsåsen med motionsspår (varav några elbelysta), naturstig, ridstigar m m ligger i direkt anslutning till planområdet.



Ortofoto. Den streckade linjen avgränsar planområdet för plan 160 och det skrafferade området utgör det nya planförslaget

Fornlämningar, kulturhistoriskt värdefull bebyggelse

Inga kända fornlämningar eller kulturhistoriskt värdefull bebyggelse finns inom planområdet.

Service

Närmaste livsmedelsbutik finns vid Träkvista torg.

Gator och trafik**Gator för biltrafik**

Jungfrusundsvägen ligger i direkt anslutning till planområdet. Området får inte direktutgång till Jungfrusundsvägen utan nås via en ny väg, som ansluter till Jungfrusundsvägen

Gång- och cykeltrafik

Längs Jungfrusundsvägen föreslås ett område avsett för gång- och cykelväg.

I angränsande skogsområden finns stigar som leder till andra bostadsområden.

Kollektivtrafik

Busshållplats finns på Jungfrusundsvägen söder om området.

Parkering, varumottagning

Parkering avses ske på tomtmark.

Störningar

Planområdet är utsatt för buller från trafiken på Jungfrusundsvägen. Byggnader inom området avses därför placeras i områdets inre del.

Teknisk försörjning

Planområdet ska anslutas till det kommunala VA-nätet.

Längs områdets sydvästra gräns finns ett dike. Diket är anslutet till dagvattenledningar. Inom området bör ändå lokalt omhändertagande av dagvattnet tillämpas.

Sophantering kommer att ske enligt de regler, som gäller för kommunens sophantering.

Ett område för nätstation finns i sydöstra delen av området.

Övrigt

Hela planområdet ingår i föreslagen yttre skyddszon till vattentäkten Östra Mälaren. För denna föreslås skyddsföreskrifter. Detta har angivits på plankartan.

Enligt en översiktlig kartering är området normalriskområde för radon. Bebyggelse där personer vistas mer än tillfälligt skall alltid utföras radonsäkert.

Miljöpåverkan

Enligt plan- och bygglagen 5 kap 18 § och miljöbalken 6 kap 11 § ska en miljöbedömning upprättas om program eller planer kan medföra betydande miljöpåverkan. Planen berör endast en mindre ändring av en redan gällande plan. Detaljplanen bedöms inte innebära en sådan betydande påverkan på miljön att miljökonsekvensbedömning fordras.

GENOMFÖRANDEFRÅGOR

All mark inom området ägs av kommunen som kommer att genomföra planen.

STADSARKITEKTKONTORET



Erik Barkman

T f chef Stadsarkitektkontoret



Eva Mill

planarkitekt