



Enheten för naturvård



Tofta SE0110193

Bevarandeplan för Natura 2000-område

(enligt 17 § förordningen (1998:1252) om områdesskydd enligt miljöbalken m.m.)



Inledning

Bevarandeplanen är det dokument som beskriver vilka mål som ska uppnås i bevarandet av ett Natura 2000-område och som anger vilka bevarandeåtgärder som planeras. I bevarandeplanen beskrivs vilka förutsättningar som krävs för att de utpekade arterna och livsmiljöerna ska upprätthålla s.k. gynnsam bevarandestatus. Det har betydelse för tillämpningen av regelverket om Natura 2000-områden.

BEVARANDEPLANDatum
2017-06-12Beteckning
511-18665-2017

Namn	Tofta	Areal	2,9 ha
Natura 2000-kod	SE0110193		
Kommun	Ekerö		
Bevarandeplan fastställd av Länsstyrelsen	2007-02-05		
Bevarandeplan reviderad av Länsstyrelsen	2017-06-12		
Områdestyp och status	SAC-område enligt art- och habitatdirektivet		
Ägarförhållanden	Stockholms stad		

Ingående livsmiljöer enligt art- och habitatdirektivet

Tabell 1. Livsmiljöer.

Livsmiljökod	Livsmiljöns namn	Areal (ha)	Andel (%)
9070	Trädklädd betesmark	2,0	69

Ingående arter enligt art- och habitatdirektivet

Natura 2000-arter är arter som finns upptagna i bilaga 2 till EU:s art- och habitatdirektiv och skyddas därmed av Natura 2000-reglerna. I denna bevarandeplan nämns andra arter än de som är skyddade av Natura 2000-reglerna. Dessa arter har inte samma lagliga skydd såsom eventuella Natura 2000-arter.

Tabell 2. Arter.

Artens kod	Svenskt namn	Vetenskapligt namn
Inga Natura 2000-arter finns rapporterade från området.		

Bevarandesyfte för Tofta

Bevarandesyftet och beskrivningen av livsmiljöer nedan utgör den beskrivning som ska upprättas i enlighet med 17 § förordningen om områdesskydd m.m. (FOM). Tillsammans med bevarandemål och bevarandeåtgärder i denna plan utgör de underlag som visar hur myndigheterna behöver arbeta för att motsvara kraven i 16 § FOM.

BEVARANDEPLAN

Datum
2017-06-12

Beteckning
511-18665-2017

Det övergripande syftet med Natura 2000-området är att bidra till att upprätthålla en gynnsam bevarandestatus för de i området utpekade livsmiljöerna – i Tofta 9070, trädklädd betesmark. På Adelsön finns - utöver Tofta – åtta till nio mindre områden med ek, samt några solitärer. Ett av områdena är klassat som naturminne och ett är Natura 2000-område (Adelsö prästgård). Övriga är oskyddade.

Tofta ligger inom Mälarens värdestrakt, där naturvärdena främst är kopplade till lövträd, bl a hagmarksekar.

Prioriterade åtgärder för området är fortsatt bete med någon form av betesavtal/miljöstödsersättning. Se kursiverad text under rubriken ”Bevarandeåtgärder med tidsplan”.

Bevarandemål för Tofta

Trädklädd betesmark (9070)

- Arealen trädklädd betesmark ska bibehållas.
- Vegetationen ska vara välhävdad av bete och/eller slåtter, helst bete, varje år vid vegetationsperiodens slut så att ansamling av förna inte sker.
- Trädbeståndet i området ska vara olikåldrigt och det ska finnas flera lövträdslag, företrädesvis ek, i hagen.
- Det ska finnas rikligt med gamla grova träd.
- Det ska finnas grov död ved och mulmträd.
- Grova ekar ska stå solexponerade och fria från konkurrerande träd och buskar.
- Det ska finnas solbelysta gläntor med en hävdgynnad flora spritt i hagen och inslag av enstaka buskage. I hagen ska det finnas flera fritt stående, solbelysta, spärrgreniga ekar och 2-3 ersättningsträd till varje spärrgrenig ek som med tiden kan utvecklas till spärrgreniga ekar.
- De för livsmiljön typiska arterna, till exempel gullviva, liten blåklocka och gulpudrad, ska finnas i livskraftiga bestånd.

Beskrivning av området

Ekhagen i Tofta är en före detta åkerholme som betas med intilliggande före detta åkermark. Hagen omges av brukad åkermark. Marken är stenbunden och här finns några odlingsrösen i kanten mot åkern.

Beskrivning av livsmiljöer

Trädklädd betesmark (9070)

Trädskiktet är luckigt och olikåldrigt och kontinuiteten av ek är lång. Unga ekplantor saknas dock. Trädskiktet utgörs främst av ek, varav ett antal är gamla och grova, med inslag av asp, björk, gran, rönn och apel.

BEVARANDEPLAN

Datum
2017-06-12

Beteckning
511-18665-2017

Buskskiktet består av slån, nypon, vide, hagtorn, en och gammal hassel. Det är ont om död ved i området. I luckorna finns en del hävdgynnad flora t ex brudbröd, johannesört, gullviva, bockrot och liten blåklocka. I de skuggigare delarna växer blåsippa.

Ekskogen har gallrats våren 2005, arrendatorn har stängslat området och betet har återupptagits med gutefår från och med våren 2006.

Hotbild – vad kan påverka Natura 2000-området negativt

En komplett lista är inte möjlig att upprätta. Här listas ett urval hot som i det här området bedömts mest relevanta.

Trädklädd betesmark (9070)

- Igenväxning till följd av att området även fortsättningsvis inte betas. Detta leder till beskuggning av de grova lövträden vilket förkortar trädens livslängd och missgynnar de många trädlevande arterna som företrädesvis gynnas av att trädet är solbelyst.
- Vinterbete kan bidra till att marken trampas sönder och att föryngringen av rekryteringsträd försvåras. Avsaknaden av ersättningsträd till de gamla grova träden är ett hot i sig.
- Stora stormfällningar av gamla grova träd. Försök att undvika att röja så att vindstyrkorna ökar och riskerar att fälla träd.
- En avverkning av de gamla ädellövträden skulle utgöra ett direkt hot mot de arter som de hyser.
- Exploatering genom bebyggelse i området.

Bevarandeåtgärder med tidsplan**Gällande regler**

Enligt 7 kap 28 a § miljöbalken (MB) krävs tillstånd för att bedriva verksamheter eller vidta åtgärder som på ett betydande sätt kan påverka miljön eller störa utpekade arter i ett Natura 2000-område som har förtecknats enligt 7 kap 27 § MB. Tillstånd krävs inte för verksamheter och åtgärder som direkt hänger samman med eller är nödvändig för skötseln och förvaltningen av området. Alla Sveriges Natura 2000-områden utgör dessutom riksintressen (enligt 4 kap MB), vilka ska beaktas vid prövning av ärenden och planläggning.

I stort sett hela området planeras ingå i ett åtagande om miljöersättning för skötsel av betesmarker och slätterängar med särskilda värden. I området gäller de skötselvillkor som står i åtagandepånen.

BEVARANDEPLANDatum
2017-06-12Beteckning
511-18665-2017*Behov av ytterligare reglering*

Åtagandet om miljöersättning behöver fastställas för att säkra att området hävdas. Därutöver behövs miljöersättning eller avtal för den del som inte ingår i förslaget om miljöersättning.

Tabell 3. Förslag till skötselåtgärder som komplement till vad som gäller i åtagandeplanen för Tofta. Åtgärder i kursiv är prioriterade.

Livsmiljö/art	Åtgärd	Tidsplan
Trädklädd betesmark (9070)	<i>Bete.</i> Underhållsröjning av stubbskott. Ytterligare röjningar kan behövas. För att få upp unga ersättningsträd av främst ek bör solbelysta luckor skapas och unga plantor bör skyddas mot betesskador genom t ex en tillfällig inhägnad eller genom att spara skyddande buskvegetation runtom plantorna. Spara död ved och låt stormfällan ligga kvar. Ta bort kvistar och klenare grenar från marken och elda upp utanför hagen. För att gynna vedlevande insekter kan grövre grenar samlas ihop i högar och läggas på solbelysta platser i hagen.	Årligen. Vid behov. Vid behov. Kontinuerligt. Kontinuerligt.

Bevarandetillstånd i dag

Tabell 4. Bevarandetillstånd hos ingående livsmiljöer.

Livsmiljö/art	Bevarandetillstånd
Trädklädd betesmark (9070)	Gynnsamt.

Inventeringar i området och andra referenser

Artdatabanken, lista med rödlistade arter, uttag 2002-05-10.

Länsstyrelsen i Stockholms län. Åtgärdsplan för Tofta, AB 3396, år 2004.

Länsstyrelsen i Stockholms län och Skogsvårdsstyrelsen i Mälardalen.

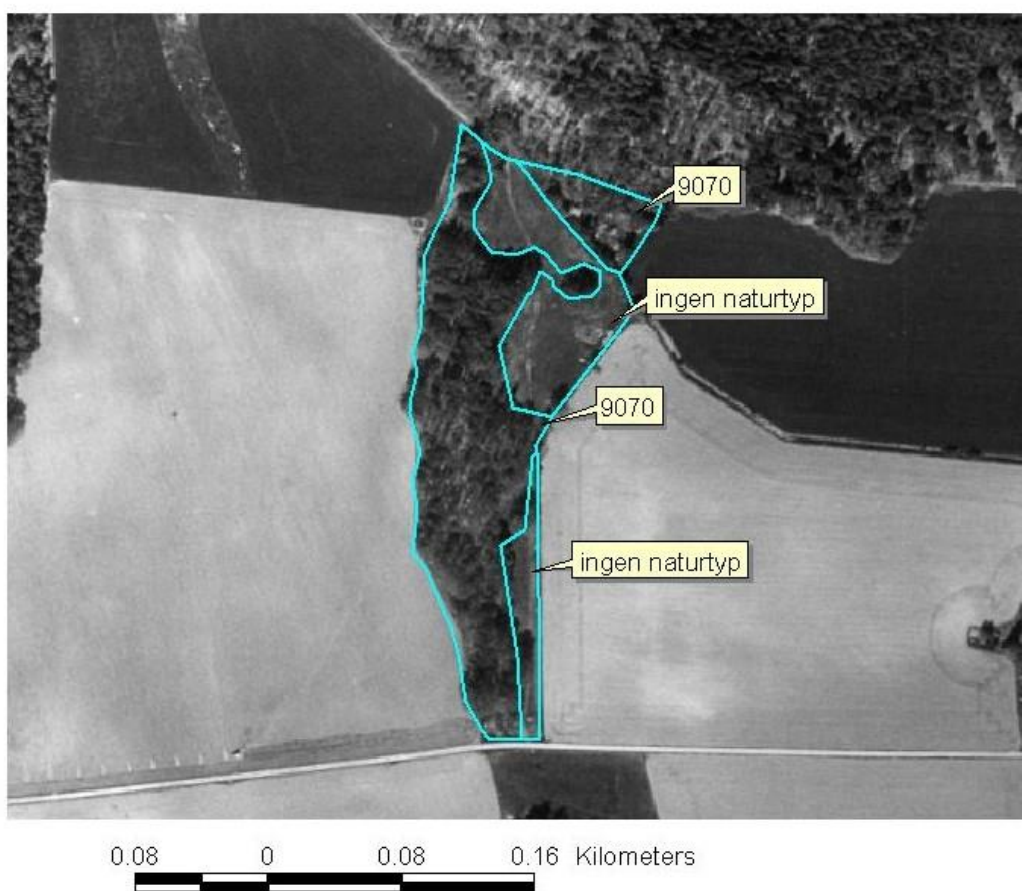
BEVARANDEPLAN**Datum**
2017-06-12**Beteckning**
511-18665-2017

Ädellövskogsinventering i Stockholms län, södra länsdelen. 2001.

Länsstyrelsen i Stockholms län. Ängs- och hagmarksinventeringen i Stockholms län. 1987-1991.

Mälardalens Naturskyddsförening. Skyddsvärd natur i Ekerö kommun. 1988.

Skogsvårdsstyrelsen. Nyckelbiotopsinventering. 1997.

Karta

Begreppet "naturtyp" i kartan är synonymt med livsmiljö i resten av dokumentet.